

משרד התקשורת
אגף בכיר הנדסה ורישוי
תחום ציוד קצה

נוהל לתהליך: 1. אישור סוג
2. אישור התאמה

עודכן בתאריך: 24/06/2008

תוקף הנוהל – מתאריך 1/02/2005

ערך: חיים שחרוביץ – מנהל תחום ציוד קצה
אשר: חיים גרון, עו"ד, סמנכ"ל בכיר הנדסה ורישוי

מועדי קבלת קהל :

ימים א' ג' ה' : 08:30-12:30

יום ב' : 12:30-15:00

מחוץ למועדי קבלת קהל לפי תאום מראש :

מועדי בירורים טלפונים :

ימים א' ג' ה' : 15:30 -12:30

יום ב' : 12:00 -09:00

מיקום המשרד : משרד התקשורת
אגף בכיר הנדסה ורישוי
תחום ציוד קצה
מגדל שלום קומה 9
רח' אחד העם 9
תל אביב

כתובת למכתבים : ת"ד 29107
תל אביב 61290

טלפונים לבירורים :

מנהל תחום ציוד קצה - מר חיים סחרוביץ' – 5198146/7-03
ראש ענף ציוד קצה (קווי) - גב' איריס קאשי – 5198145-03
ממונה אישור יבוא ציוד – גב' מדלן תיאודורסקו – 5198154-03
ממונה מעבדה ובדיקות ציוד קצה – מר יוסף גנצ'אי – 5198164-03
ממונה בבדיקות ציוד קצה - מר יוסף רבינוביץ' – 5198163-03

פקסימילה : 5107587-03

תוכן העניינים בנוהל אישור סוג ואישור התאמה

<u>מס' עמוד</u>	<u>מס' סעיף</u>		<u>מס'</u>
1	1	כללי	1
1.3	1	התהליכים האפשריים לאישור סוג	2
2.1	1	תהליך אישור סוג (יבוא ושחרור דוגמאות של ציוד קצה)	3
3	2	המשך תהליך אישור סוג	4
4.1	2	מסלול א'	5
4.1.1	2	בדיקת ציוד קצה במעבדת משרד התקשורת	6
4.1.4	3	הענקת אישור סוג (מסלול א' , ב')	7
4.2	3	בדיקת ציוד במעבדה חיצונית מוסמכת	8
4.3	4	מסלול ב'	9
4.3.1	4	אימות מסמכים במשרד התקשורת	10
4.4	4	אימות מסמכים במעבדה חיצונית מוסמכת	11
5	5	תהליך אישור התאמה לצורך יבוא ו/או שיווק לציוד קצה- כללי	12
6	5	יבוא ושחרור דוגמאות ציוד קצה לצורך בדיקות לאישור התאמה	13
7	5	המשך תהליך אישור התאמה	14
8	5	בדיקות לצורך אישור התאמה	15
9	6	הענקת אישור התאמה	16
10	7	תוספת לנוהל אישור סוג ואישור התאמה – נספחים	17
נספח 1 (א)	7	תהליך אישור סוג ואישור התאמה לצורך יבוא ו/או שיווק לדגם	
נספח 1 (ב)	8	תהליך קבלת אישור התאמה לצורך יבוא ו/או שיווק לציוד מאושר סוג	
נספח 3	9	בקשה לאישור חד פעמי ליבוא	
נספח 4	10	אישור מיוחד ליבואן	
נספח 5	11	בקשה לאישור סוג (א), בקשה לאישור התאמה (ב), בקשה לאישור מיוחד ליבואן (ג)	
נספח 5 (א)	12	תצהיר	
נספח 6	13	טופס רישום / עדכון פרטי לקוח	
נספח 7	14	רשימת המסמכים המנהליים	
נספח 8	15	רשימת המסמכים הטכניים	
נספח 9	16	טופס הפניה למעבדה חיצונית	
נספח 10	17	דרישות לקבלת אישור התאמה	
נספח 11	18	תוויות סימון	
נספח 12	19	תעריפים	
נספח 13	20	רשימת רשויות רישוי מוכרות בחו"ל	
נספח 14	21	רשימת מעבדות בדיקה מוסמכות ע"י משרד התקשורת	

תהליכי אישורים לציוד קצה

1. כללי
- 1.1 מסמך זה מתאר את תהליך קבלת "אישור-סוג" ו"אישור התאמה" לציוד קצה המתחבר לרשת הבזק הציבורית. "אישור - סוג" הוא תנאי הכרחי לביצוע פעולה בציוד קצה למטרה מסחרית כמפורט בסעיף 36 א' (א) לחוק התקשורת (בזק ושידורים) התשמ"ב – 1982 (להלן – "חוק התקשורת") כדלקמן: "המייבא, מחזיק, מפיץ, מוכר, מתחזק או מחבר לרשת בזק ציבורית, למטרה מסחרית, ציוד קצה שלא ניתן לגביו אישור סוג, דינו – קנס כאמור בסעיף 61 (א) (4) לחוק העונשין"¹. תהליך "אישור- הסוג" נקבע לפי העקרונות המעוגנים בחוק התקשורת סעיפים 1, 4 א' (א-ה), 53 א' (א) (1-4), (ב) לתקנות התקשורת (בזק ושידורים)(תשלום בעד מתן אישור סוג ובדיקות של ציוד קצה)(הוראת שעה), התשס"ה-2005 (להלן – תקנות ציוד קצה). בקשה לאישור סוג ו/או אישור התאמה תטופל על פי הדין כמפורט בסעיף 2 א' לחוק לתיקון סדרי המינהל (החלטות והנמקות) התשי"ט – 1958, כדלקמן: "נתבקש עובד הציבור, בכתב להשתמש בסמכות שניתנה לו על פי דין, יחליט בבקשה וישיב למבקש בכתב בהקדם, אך לא יאוחר מארבעים וחמישה ימים מיום קבלת הבקשה" (להלן – המועד הקבוע בדיון). התשלום בעד הבדיקות והאישורים יהיה בהתאם לקבוע בתקנות ציוד קצה, כפי שיעודכנו מעת לעת.
- 1.2 התהליך מפורט בתרשים זרימה נספח 1 א' בתוספת. התהליך המפורט בסעיפים הבאים מיועד ל"אישור- סוג" לציוד קצה המתחבר לרשת הבזק הציבורית בהתאם למפרט משרד התקשורת (מס' 023/96) ולמעט מרכזות מ-3 קווים ומעלה (נספח 2 בתוספת). לציוד משולב המחייב אישור סוג לפי חוק התקשורת (בזק ושידורים), התשמ"ב – 1982 ואישור סוג לפי פקודת הטלגרף האלחוטי [נוסח חדש] התשל"ב – 1972 ניתן לפתוח במקביל בתהליך אישורי סוג באגף בכיר הנדסה ורישוי – תחום ציוד קצה ובאגף בכיר ניהול ספקטרום ורישוי תדרים – תחום ציוד אלחוטי.
- נספח 2 - ניתן לקבל במשרד התקשורת בתחום ציוד קצה.
- 1.3 התהליכים האפשריים ל"אישור - סוג"
- 1.3.1 מסלול א' : בדיקת ציוד קצה במעבדה:
- כאשר לציוד שלגביו מבוקש האישור אין דו"ח בדיקה של מעבדה מוסמכת (ע"י משרד התקשורת) או מוכרת (ע"י רשות מרשויות הרישוי בחו"ל לפי הרשימה המפורטת בנספח 13 בתוספת) או שהדו"ח הקיים אינו מספק, תבוצע בדיקה במעבדת משרד- התקשורת או במעבדה חיצונית מוסמכת לפי החלטת הלקוח.
- 1.3.2 מסלול ב' : אימות מסמכים ללא בדיקה במעבדה:
- כאשר לציוד קיים אישור סוג תקף של רשות מרשויות הרישוי בחו"ל המוכרות ע"י משרד- התקשורת (לפי נספח 13 בתוספת) או דו"ח ממעבדה בחו"ל מוכרת ע"י משרד התקשורת (רשימה מעודכנת של המעבדות ניתן לקבל בתחום ציוד קצה אגף בכיר הנדסה ורישוי במשרד התקשורת). אימות הנתונים מתבצע ע"י משרד התקשורת או במעבדה חיצונית מוסמכת לפי החלטת הלקוח.
2. תהליך אישור – סוג במסלול א' (בדיקה במעבדה)
- 2.1 יבוא ושחרור של דוגמאות ציוד קצה.
- 2.1.1 יבואן המבקש לייבא ולשחרר מהמכס 2-5 יחידות ציוד קצה מדגם מסוים לצורך תהליך "אישור-סוג", ימלא את הבקשה לאישור חד פעמי ליבוא (נספח 3 בתוספת) וישלח/יגיש את הבקשה לתחום ציוד קצה, אגף בכיר הנדסה ורישוי, משרד התקשורת.
- 2.1.2 2.1.2 תנאים לקבלת החלטה על הבקשה: הגשת בקשה הכוללת את כל הפרטים הנדרשים. (להלן – "בקשה תקינה").
- 2.1.3 2.1.3 אישור או החלטה מנומקת (במקרה של דחייה) לגבי הבקשה לאישור חד פעמי ליבוא תינתן למבקש לאחר קבלת הבקשה התקינה בתחום ציוד קצה, במסגרת המועד הקבוע בדיון. תוקף האישור יהיה ל-6 חודשים.
- 2.1.4 2.1.4 לאחר קבלת האישור המפורט בנספח 4 בתוספת רשאי המבקש לייבא לארץ 2-5 יחידות מהדגם שאושר על ידי משרד התקשורת.
- 2.1.5 2.1.5 המבקש ישחרר את הציוד מהמכס ויודיע על החלטתו להמשיך או לחדול מתהליך "אישור - סוג" תוך 6 חודשים מיום חתימת האישור ליבוא חד פעמי במשרד התקשורת.

¹ במועד עדכון הנוהל, 202,000 ש"ח.

- 2.1.6 2.1.6 החליט המבקש לא להמשיך בתהליך אישור-סוג יחזיר את הצידוד לחו"ל או יפקידו בממ"ן וימציא למשרד התקשורת אישור על כך תוך 10 ימי עבודה מיום הפקדה או החזרה.
- 2.1.6.1 2.1.6.1 מבקש שקיבל אישור מיוחד ליבוא דוגמאות ציוד קצה ולא פתח תיק אישור-סוג תוך 5 חודשים וכן לא החזיר את הצידוד לחו"ל או הפקידו בממ"ן וגם לא נימק בכתב להנחת דעת משרד התקשורת מדוע לא עשה כן, תשלח אליו התראה בכתב לפעול בהתאם להתחייבותו בבקשה לאישור יבוא תוך חודש עד לתום תוקף האישור המיוחד ליבוא.
- 2.1.6.2 2.1.6.2 מבקש שנשלחה לו התראה כאמור בסעיף 2.1.6.1 ולא פעל לפיה, תשלח אליו הודעה בתום 6 חודשים מיום שקיבל אישור מיוחד ליבוא דוגמאות ציוד קצה. בהתאם להודעה ישקול משרד התקשורת שלא לתת למבקש בעתיד כל אישור נוסף לצורך יבוא דוגמאות ציוד קצה כלשהו ויכול שיופעלו כנגדו סנקציות מנהליות נוספות על פי כל דין וכן קביעת תנאים מחמירים לגבי פעילותו, לרבות חיובו במתן ערבות בנקאית לשם הבטחת קיום התחייבויותיו. **בנוסף, יראו אותו כמי שעוסק בסחר בציוד קצה שלא קיבל אישור סוג ויכול שתוגש נגדו תלונה על ביצוע עבירה פלילית.**
- 2.1.7.1.1 2.1.6.3 החליט המבקש להמשיך בתהליך אישור-סוג יפעל כמפורט בסעיף 3 להלן.
3. **המשך תהליך "אישור - סוג":**
- 3.1 לצורך המשך תהליך אישור-סוג יש להגיש לתחום ציוד קצה את המסמכים הבאים:
- 3.1.1 3.1.1 בקשה לאישור - סוג (**נספח 5 בתוספת**) מודפסת וחתומה בידי מבקש האישור, בצירוף תשלום עבור האישור לדגם הצידוד ותשלום עבור בדיקה מנהלית. תשלום זה יקבע לפי סוג הצידוד כמפורט **בנספח 12 בתוספת**. תשלום זה יהיה ע"ח התשלום שהלקוח יידרש להשלים במקרה ותידרש בדיקה נוספת בעלות גבוהה יותר כמפורט בנספח 12. התשלום עבור הבדיקה יבוצע רק אם הבדיקה תבוצע במשרד התקשורת ולפני ביצוע הבדיקה.
- 3.1.2 3.1.2 מסמכים מנהליים - לתיק לקוח.
- 3.1.2.1 3.1.2.1 יבואן/יצרן ירשום ויעדכן פרטיו בטופס עדכון פרטי לקוח (**נספח 6 בתוספת**).
- 3.1.2.2 3.1.2.2 יבואן/יצרן חדש הפותח תיק בפעם הראשונה יגיש מסמכים מנהליים לתיק לקוח כמפורט **בנספח 7 בתוספת**.
- 3.1.3 3.1.3 מסמכים טכניים בהתאם למפורט **בנספח 8 בתוספת**.
4. **מסלולי בדיקות:**
- 4.1 **מסלול א' 1: בדיקת ציוד במעבדת משרד התקשורת.**
- 4.1.1 4.1.1 לאחר הגשת כל המסמכים הנדרשים בסעיף 3.1 לנוהל ולאחר שהלקוח החליט לבדוק את הצידוד במעבדת משרד התקשורת יוחלט על ידי משרד התקשורת גובה תשלום הבדיקה הנדרשת בהתאם לסוג הצידוד והבדיקות (לפי הפרוט **בנספח 12 בתוספת**).
- 4.1.2 4.1.2 לאחר הגשת העתק מהשלמת התשלום עבור הבדיקה (במידת הצורך), יקבע בתאום עם הלקוח מועד הבדיקה במעבדת משרד התקשורת.
- 4.1.3 4.1.3 עריכת הבדיקה:
- 4.1.3.1 4.1.3.1 4.1.3.1 במועד שנקבע לעריכת הבדיקה במעבדה ימסור הלקוח למעבדה 2 יחידות ציוד.
- 4.1.3.2 4.1.3.2 לקוח שאינו יכול להופיע לבדיקה שנקבעה לו, יודיע על כך מראש **לפחות 48 שעות**. במקרה זה, תדחה הבדיקה למועד הבדיקה הקרוב ביותר הפנוי בלוח הזמנים של המעבדה.
- 4.1.3.3 4.1.3.3 בסיום הבדיקה במעבדה ימסר ללקוח אם הצידוד עומד בדרישות המפרט או לא.
- 4.1.3.4 4.1.3.4 ציוד שלא עמד בדרישות המפרט, ימסרו ללקוח תוצאות הבדיקות בהן נכשל הצידוד. הצידוד לא יקבל "אישור-סוג", התיק ייסגר והציוד יוחזר ללקוח לצורך החזרתו לחו"ל או הפקדתו בממ"ן תוך 10 ימי עבודה.

4.1.3.5 ציוד שעמד בדרישות המפרט, יוכן לגביו "אישור-סוג" לדגם על פי הדין. אין לייבא ו/או לשווק ציוד קצה "מאושר סוג" ללא אישור התאמה בר תוקף לפי נוהל אישור התאמה כמפורט בסעיפים 5-9 להלן.

4.1.3.6 הלקוח ימשוך חזרה את ציוד הקצה שנבדק מתחום ציוד קצה במשרד התקשורת תוך 10 ימי עבודה מיום קבלת ההודעה על סיום הבדיקה. ציוד שלקוח לא לקח למרות קבלת ההודעה על סיום הבדיקה בפרק זמן זה, יועבר לממ"ן.

4.1.4 הענקת אישור סוג/אישור התאמה (להלן: "האישור")

לקוח יסמן על גבי **נספח 5** (להלן: "הבקשה") אם ברצונו לקבל בסיום התהליך את האישור אישית בתחום ציוד קצה, או באמצעות הדואר. לקוח שביקש לקבל את האישור אישית, יקבל הודעה באמצעות פקסימיליה בדבר סיום התהליך. תוך 14 יום ממשלוח ההודעה, יופיע הלקוח בתחום ציוד קצה בשעות קבלת קהל לצורך קבלת האישור. ניתן לפנות אישית, או באמצעות נציג. לאחר המועד האמור, ישלח האישור ללקוח לכתובת המפורטת בבקשה. לקוח שסימן על גבי הבקשה שברצונו לקבל את האישור בדואר, או שלא סימן כלל בבקשה מהו האופן שברצונו לקבל את האישור, ישלח אליו האישור עם סיום התהליך לכתובת המפורטת בבקשתו, **בדואר רגיל**.

4.2 מסלול א' 2: בדיקת ציוד במעבדה חיצונית מוסמכת.

4.2.1 לקוח שפנה למשרד התקשורת והגיש את כל המסמכים הנדרשים לפי סעיף 3.1 לעיל, תינתן לו האפשרות בהתאם להחלטתו לבצע בדיקה במעבדה חיצונית מוסמכת ע"י משרד התקשורת (כמפורט **בנספח 14 בתוספת**).

4.2.2 לאחר שהלקוח בחר מתוך רשימת המעבדות החיצוניות את המעבדה שתבצע את הבדיקות, יקבל ממשרד התקשורת טופס הפנייה למעבדה שבחר (**נספח 9 בתוספת**).

4.2.3 המעבדה החיצונית תבצע את הבדיקות רק לאחר קבלת הפנייה כאמור ולפי לוח זמנים של המעבדה החיצונית.

4.2.4 לקוח שפנה ישירות למעבדה חיצונית מוסמכת, יגיש תוך שבוע ימים ישירות או באמצעות המעבדה את כל המסמכים הנדרשים לצורך פתיחת תיק אישור סוג (**נספח 5 בתוספת**), בצירוף תשלום עבור האישור לדגם. בנוסף תשלח ע"י המעבדה החיצונית תוך אותו פרק זמן הודעה למשרד התקשורת על פניית הלקוח לבצע בדיקה.

4.2.5 המעבדה החיצונית תשלח למשרד התקשורת בתום הבדיקה דו"ח בדיקה תוך שבוע ימים מביצוע הבדיקה.

4.2.6 ציוד שלא עמד בדרישות המפרט לפי דו"ח מעבדה חיצונית מוסמכת, לא יקבל אישור סוג, התיק ייסגר והציוד יוחזר ללקוח לצורך החזרתו לחו"ל, או הפקדתו בממ"ן תוך 10 ימי עבודה.

4.2.7 ציוד שעמד בדרישות המפרט לפי דו"ח מעבדה חיצונית מוסמכת, יוכן לגביו אישור סוג על פי הדין. אין לייבא ו/או לשווק ציוד קצה מאושר סוג ללא אישור התאמה בר תוקף לפי נוהל אישור התאמה כמפורט בסעיפים 5 עד 9 להלן.

4.2.8 הענקת אישור סוג:

אישור סוג יוענק ללקוח כאמור בסעיף 4.1.4 לעיל.

4.3 מסלול ב' 1: אימות מסמכים במשרד התקשורת.

4.3.1 לאחר הגשת המסמכים הנדרשים לפי סעיף 3.1 לעיל ובתנאי שהלקוח יצרף תעודת אישור-סוג מרשות מוכרת בחו"ל (**נספח 13 בתוספת**) ו/ או דו"ח ממעבדה בחו"ל מוכרת ע"י משרד התקשורת (כמפורט בסעיף 1.3.2), יבוצע אימות של התעודה/הדו"ח במשרד התקשורת (בדיקה מנהלית). האימות יבוצע על פי הדין מיום הגשת כל המסמכים על ידי הלקוח.

- 4.3.2 ניירת שאומתה ונמצא על ידי משרד התקשורת שדגם הציוד ראוי לאישור-סוג ללא בדיקה טכנית, יוכן לגביו אישור-סוג על ידי משרד התקשורת על פי הדין.
- 4.3.3 אין לייבא ו/או לשווק ציוד קצה "מאושר-סוג" ללא אישור התאמה בר תוקף לפי נוהל אישור התאמה כמפורט בסעיפים 5-9 להלן.
- 4.3.4 ניירת שאומתה ונמצאה בלתי תקינה, תעמוד בפני הלקוח האפשרות לבדוק את הציוד במסלול א' כמפורט בסעיפים 4.1, 4.2 לעיל.
- 4.3.5 **הענקת אישור סוג:**
- אישור סוג יוענק ללקוח כאמור בסעיף 4.1.4 לעיל.
- 4.4 **מסלול ב' 2 אימות מסמכים במעבדה חיצונית מוסמכת.**
- 4.4.1 לקוח שפנה למשרד התקשורת והגיש את כל המסמכים הנדרשים לפי סעיף 3.1 לעיל, ובתנאי שהלקוח יצרף תעודת אישור סוג מרשות מוכרת בחו"ל (**נספח 13 בתוספת**) ו/או דו"ח מעבדה בחו"ל מוכרת ע"י משרד התקשורת (כמפורט בסעיף 1.3.2), תינתן לו האפשרות בהתאם להחלטתו לבצע בדיקת אימות מסמכים במעבדה חיצונית מוסמכת ע"י משרד התקשורת (**כמפורט בנספח 14 בתוספת**).
- 4.4.2 לאחר שהלקוח בחר מתוך רשימת המעבדות החיצוניות את המעבדה שתבצע את הבדיקות, יקבל ממשרד התקשורת טופס הפנייה למעבדה שבחר (**נספח 9 בתוספת**).
- 4.4.3 המעבדה החיצונית תבצע את הבדיקה רק לאחר קבלת הפנייה ממשרד התקשורת ולפי לוח הזמנים של המעבדה החיצונית.
- 4.4.4 לקוח שפנה ישירות למעבדה חיצונית מוסמכת, יגיש תוך שבוע ימים ישירות או באמצעות המעבדה את כל המסמכים הנדרשים לצורך פתיחת תיק אישור סוג (**נספח 5 בתוספת**), בצירוף תשלום עבור האישור לדגם. בנוסף תשלח ע"י המעבדה החיצונית תוך אותו פרק זמן הודעה למשרד התקשורת על פניית הלקוח לבצע בדיקה.
- 4.4.5 המעבדה החיצונית תשלח למשרד התקשורת בתום הבדיקה דו"ח בדיקה תוך שבוע ימים מביצוע הבדיקה.
- 4.4.6 ציוד שלא עמד בדרישות המפרט לפי דו"ח מעבדה חיצונית מוסמכת, לא יקבל אישור סוג, התיק ייסגר והציוד יוחזר ללקוח לצורך החזרתו לחו"ל, או הפקדתו בממ"ן תוך 10 ימי עבודה.
- 4.4.7 ציוד שעמד בדרישות המפרט לפי דו"ח מעבדה חיצונית מוסמכת, יוכן לגביו אישור סוג על פי הדין. אין לייבא ו/או לשווק ציוד קצה מאושר סוג ללא אישור התאמה בר תוקף לפי נוהל אישור התאמה כמפורט בסעיפים 5 עד 9 להלן.
- 4.4.8 **הענקת אישור סוג:**
- אישור סוג יוענק ללקוח כאמור בסעיף 4.1.4 לעיל.

תהליך קבלת אישור התאמה לצורך יבוא ו/או שיווק ציוד קצה:

5. **כללי:**
- 5.1 המבקש לייבא ולשווק או לייצר ציוד קצה לשם שיווקו בישראל ולאותו דגם ציוד קיים אישור-סוג בישראל, יגיש בקשה לצורך קבלת אישור התאמה לציוד הקצה, כמפורט בסעיף 6.
- אין לייבא ו/או לשווק ציוד-קצה בישראל ללא אישור התאמה בר-תוקף.
6. **יבוא ושחרור דוגמאות ציוד קצה לצורך בדיקה לאישור התאמה:**

המבקש ייבא דוגמאות ציוד לצורך "אישור התאמה" באמצעות בקשה לאישור חד פעמי ליבוא ושחרור מהמכס של 2-5 יחידות ציוד לפי **נספח 3** שבתוספת מודפסת וחתומה בידי מבקש אישור ההתאמה. (להלן – "בקשה תקינה").

6.1 אישור או החלטה מנומקת (במקרה של דחייה) תינתן למבקש לאחר קבלת הבקשה התקינה בתחום ציוד קצה, במסגרת המועד הקבוע בדין. תוקף האישור יהיה ל-6 חודשים.

6.2 המבקש יזמין את דגמי הציוד וישחררם מהמכס, יפתח תיק אישור התאמה בתחום ציוד קצה וישלים את כל המסמכים המפורטים בסעיף 7.

7. **המשך תהליך אישור התאמה :**

המסמכים הנדרשים להשלמת תיק אישור התאמה הם :

7.1 בקשה לאישור התאמה (**נספח 5** בתוספת) מודפסת וחתומה ע"י מבקש האישור.

7.2 תשלום כמפורט **בנספח 12** בתוספת.

7.3 הוראות התקנה בעברית/ אנגלית (INSTALATION MANUAL).

7.4 הוראות הפעלה בעברית/ אנגלית (OPERATION MANUAL).

7.5 תצהיר המבקש בדבר זהות הציוד המיועד לקבל אישור התאמה לציוד שקיבל אישור סוג (**נספח 5א** בתוספת). התצהיר יוגש בנוסח קבוע מראש ע"י משרד התקשורת, ייחתם ע"י המבקש ויאושר ע"י עו"ד ויוגש במקור למשרד.

8. **בדיקות לצורך אישור התאמה:**

8.1 בדיקות לצורך אישור התאמה ניתן לבצע במשרד התקשורת, או באחת מהמעבדות החיצוניות המוסמכות ע"י משרד התקשורת (**נספח 14** בתוספת).

8.2 לקוח שפנה לצורך בדיקה למשרד התקשורת ישלים בטרם קבלת ההודעה על הבדיקה את המסמכים המפורטים בסעיף 7 לעיל (**נספח 10** בתוספת).

8.3 מועד הבדיקה במעבדת משרד התקשורת יקבע בתאום עם הלקוח לאחר השלמת כל המסמכים. מועד הבדיקה יהיה על פי הדין מיום השלמת תיק אישור ההתאמה.

8.4 לקוח שהחליט לא להמשיך בתהליך אישור התאמה יחזיר את ציוד הקצה לחו"ל, יפקידו בממ"ן לא יאוחר מ-10 ימי עבודה. האמור בסעיפים 4.1.3.1 ו-4.1.3.2 יחול גם על תהליך בדיקה לאישור התאמה.

8.5 עם סיום הבדיקה במעבדת משרד התקשורת יימסר ללקוח עם הציוד זהה / אינו זהה לדגם ציוד הקצה שהלקוח הסתמך עליו שהינו מאושר סוג.

8.6 ציוד קצה שעמד בהצלחה בבדיקה, יוכן לגביו על פי הדין אישור התאמה בצירוף אישור מיוחד ליבואן לצורך יבוא מסחרי.

8.7 ציוד קצה שנכשל בבדיקה, לא יקבל אישור התאמה, התיק ייסגר והציוד יוחזר ללקוח לצורך החזרתו לחו"ל או הפקדתו בממ"ן תוך 10 ימי עבודה.

8.8 האמור בסעיף 4.1.3.6 יחול גם על החזרת ציוד בתהליך אישור התאמה.

8.9 לקוח שהחליט לאחר פנייה למשרד התקשורת לבצע בדיקה במעבדה חיצונית, יפתח תיק, ימלא את האמור בסעיף 7 לעיל ויקבל הפנייה ממשרד התקשורת לצורך כך.

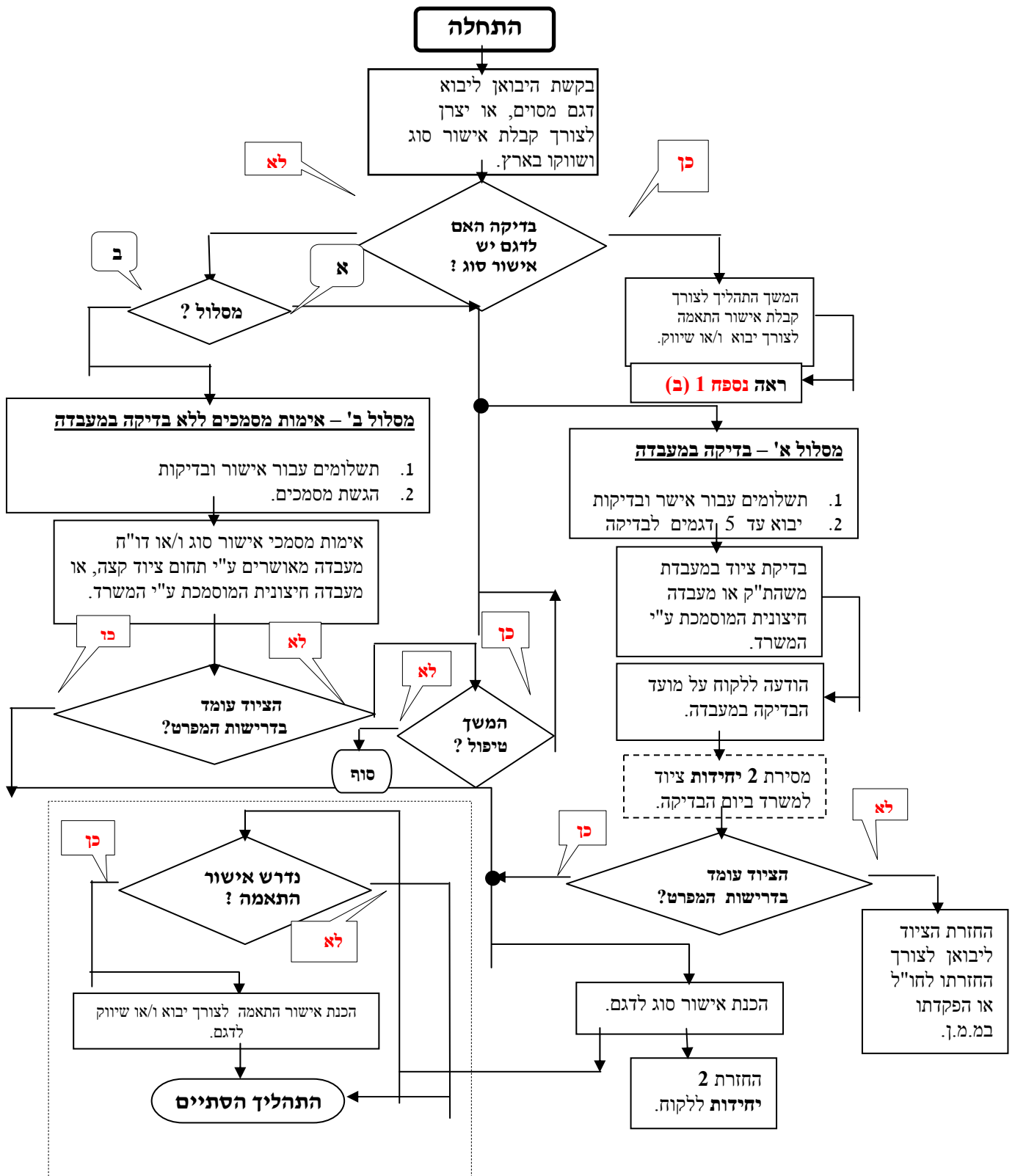
8.10 לקוח שפנה ישירות למעבדה חיצונית יגיש תוך שבוע ימים ישירות או באמצעות המעבדה החיצונית את כל המסמכים הנדרשים לפי סעיף 7 לעיל.

- 8.11 בנוסף תשלח ע"י המעבדה החיצונית תוך אותו פרק זמן הודעה על פניית הלקוח לבצע בדיקה במעבדה חיצונית.
- 8.12 המעבדה החיצונית תשלח דו"ח בדיקה למשרד התקשורת תוך שבוע ימים מביצוע בדיקה.
- 8.13 האמור בסעיפים 8.6 ו-8.7 יחול גם על תהליך הבדיקה במעבדה חיצונית. האמור בסעיף 8.8 יחול במקרה האמור בשינויים המתחייבים לפי מקום בדיקת הציוד.
- הענקת אישור התאמה:** .9
- אישור התאמה יוענק ללקוח כאמור בסעיף 4.1.4 לעיל.

	<u>תוספת לנוהל אישור סוג ואישור התאמה</u>	10.
1.	<u>נספח 1(א)</u> - תרשים זרימה - תהליך אישור סוג.	
2.	<u>נספח 1(ב)</u> - תרשים זרימה - תהליך קבלת אישור התאמה לציווד שיש לו אישור סוג.	
3.	<u>נספח 2</u> - מפרט משרד התקשורת (<u>מס' 023/96</u>). (נספח 2 אינו מצורף. ניתן לקבל במשרד התקשורת).	
4.	<u>נספח 3</u> - בקשה לאישור חד פעמי ליבוא.	
5.	<u>נספח 4</u> - דוגמא של אישור מיוחד ליבואן ליבוא דוגמאות ציוד.	
6.	<u>נספח 5</u> - בקשה לאישור סוג בקשה לאישור התאמה (<u>נספח 5 א'</u>) בקשה לאישור יבוא לצורך שיווק מסחרי	
7.	<u>נספח 6</u> - טופס רישום / עדכון פרטי לקוח.	
8.	<u>נספח 7</u> - רשימת מסמכים מנהליים.	
9.	<u>נספח 8</u> - רשימת מסמכים טכניים.	
10.	<u>נספח 9</u> - טופס הפניה למעבדה חיצונית.	
11.	<u>נספח 10</u> - דרישות לקבלת אישור התאמה.	
12.	<u>נספח 11</u> - תוויות סימון.	
13.	<u>נספח 12</u> - תעריפים.	
14.	<u>נספח 13</u> - רשימת רשויות רישוי מוכרות בחו"ל.	
15.	<u>נספח 14</u> - רשימת מעבדות מוסמכות ע"י משרד התקשורת.	

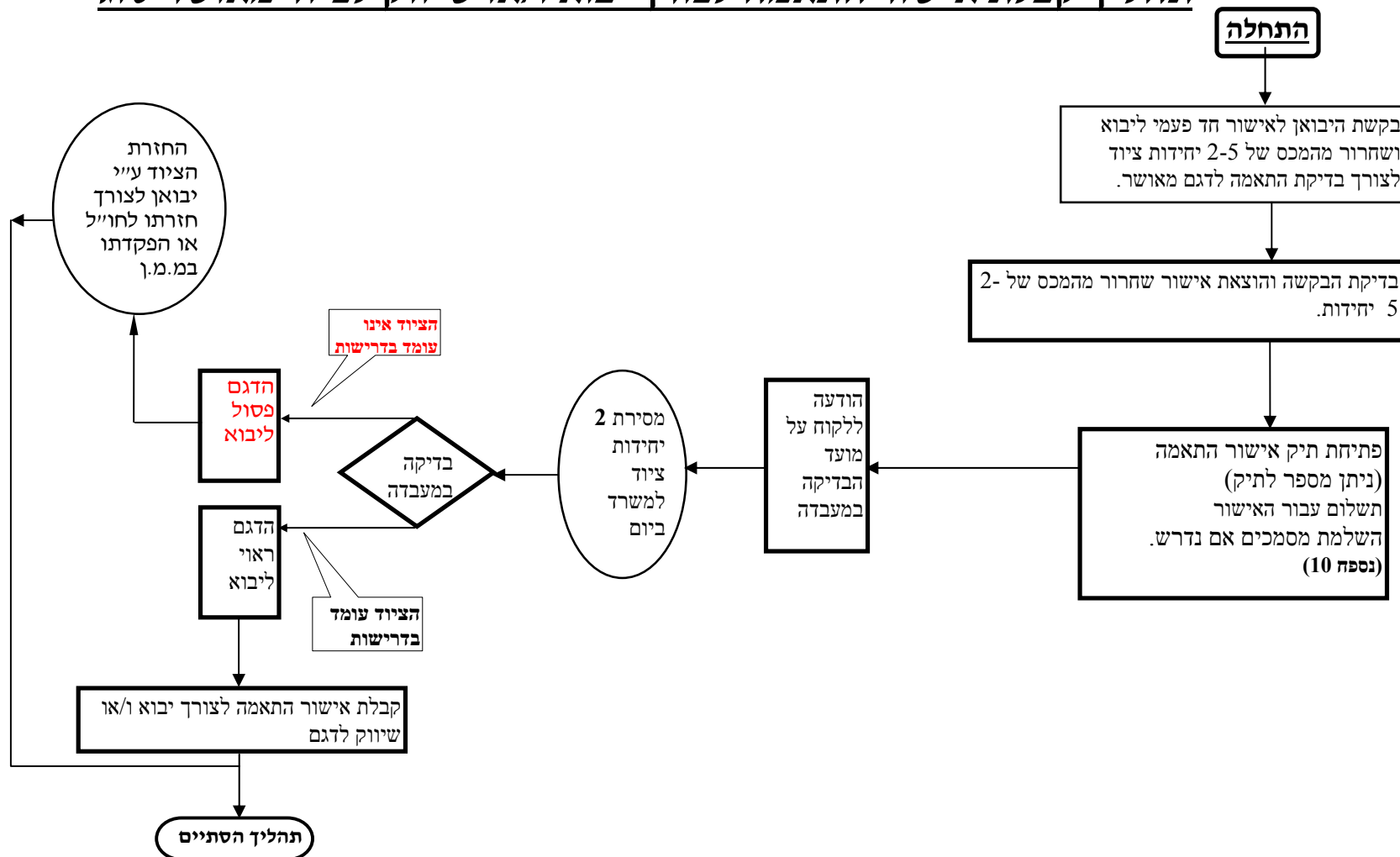
נספח 1 (א)

תהליך אישור סוג ואישור התאמה לצורך יבוא ו/או שיווק לדגם



נספח 1 (ב)

תהליך קבלת אישור התאמה לצורך יבוא ו/או שיווק לציוד מאושר סוג



נספח 3

בקשה לאישור חד פעמי ליבוא עבור 2 עד 5 יחידות

1. פרטי היבואן והציוד (ימולא ע"י היבואן בהדפסה ויוגש עבור כל דגם בנפרד)

שם היבואן: _____ מס' חברה/ ת.ז.: _____
המען: רחוב: _____ מס' הבית: _____ ישוב: _____
מיקוד: _____ ת.ד.: _____ מקום שווק: () ישראל. () הרשות הפלשתינאית.
תאור הטובין: _____ דגם: _____
שם היצרן: _____ ארץ יצור: _____ פרטי המכס: _____
שם הספק: _____ ארץ אספקה: _____ כמות: _____
ייעוד הציוד (סמן X במקום המתאים):
() דוגמאות לאישור סוג.
() דוגמאות לאישור התאמה. מס' אישור סוג: _____

2. תנאי האישור המיוחד ליבואן:

- האישור מתייחס לציוד שתיאורו מפורט בסעיף 1 דלעיל.
- האישור המקורי בלבד יהיה בר תוקף.
- האישור אינו ניתן להעברה ליבואן אחר.
- משרד התקשורת שומר לעצמו את הזכות לביטול האישור לפני תום תוקפו אם היבואן אינו עומד בהתחייבויותיו.
- המסמך זה יישאר במכס בעת שחרור הציוד.

3. נא לצרף לטופס את המסמכים הבאים:

א. פרסומת מסחרית (פרוספקט) של הציוד.

ציוד קצה אלחוטית בהספק נמוך יפעל בתחום התדרים במגהרץ כמפורט להלן:

- א) מערכות תקשורת אלחוטית לשימושים שונים, ואשר עוצמת השדה שהם מייצרים בתדר הנושא, אינה עולה על 10 מיליוולט למטר במרחק שלשה מטרים מהמכשיר.
- ב) הציוד פטור מרשיון הפעלה.

43.710 עד	44.490
46.600 עד	46.980
48.750 עד	49.510
49.660 עד	50.000

- א) מערכת אלחוטית לשימושים שונים, ואשר הספק משדר שלהם אינו עולה על 100 מיליווט.
- ב) הציוד פטור מרשיון הפעלה.

1.6 עד	1.8
26.96 עד	27.28

4. פרטי מזהיר החברה (ימולא ע"י היבואן בהדפסה)

הנני הח"מ (מנכ"ל / מורשה חתימה): _____ ת.ז.: _____

מס' טלפון: _____ מס' פקסימיליה: _____ מס' טלפון נייד: _____

- 4.1 בהתאם לסעיף 36 א) (א) לחוק התקשורת, מתחייב להימנע מלבצע כל פעולה בציוד קצה למטרה מסחרית ולמנוע מאחר לעשות כן, עד לקבלת "אישור הסוג" ולהחזיר את הציוד לחו"ל או להפקידו בממ"ן, במקרה והציוד לא עבר בדיקה. (ההתחייבות לא חלה במקרה של עריכת ניסוי הפעלה).
- 4.2 מודע לתנאי האישור ומצהיר בזאת שכל פרטי היבואן והציוד נכונים ומדויקים.

ידוע לי כי מסירת פרטים כוזבים כדי לקבל אישור מהווה עבירה פלילית עפ"י החוק.

תפקיד המזהיר: _____ חתימה המזהיר וחותמת: _____ תאריך: _____

נספח 4

אישור מיוחד ליבואן

אישור חד פעמי עבור 2 עד 5 יחידות ציוד קצה

תיק מס'	למילוי ע"י משרד התקשורת בלבד	
	אישור מספר:	תאריך הוצאה:
	תנאים מיוחדים:	

יבואן נכבד ! וודא שימוש בטופס עדכני ומלא את הפרטים בטופס לשם טיפול יעיל בבקשתך !

1. פרטי היבואן והציוד :

ניתן ליבואן: _____
מס' עוסק ביבוא סחר חוץ : _____ רחוב : _____ מס' בית : _____
ישוב : _____
תאור הטובין : _____
כמות : _____ דגם : _____
ארץ יצור : _____ שם היצרן : _____
ארץ אספקה : _____ שם הספק : _____
פרטי המכס : _____
ייעוד הציוד : _____

2. תנאי האישור המיוחד ליבואן :

- א. האישור מתייחס לציוד שתיאורו מפורט בסעיף 1 דלעיל.
- ב. תוקף האישור עד : _____
- ג. האישור המקורי הוא בלבד יהיה בר תוקף.
- ד. האישור אינו ניתן להעברה ליבואן אחר.
- ה. משרד התקשורת שומר לעצמו את הזכות לביטול האישור לפני תום תוקפו, אם היבואן אינו עומד בהתחייבויותיו.

לתשומת לב ! מסמך זה יישאר במכס בעת שחרור הציוד

נספח 5

() בקשה לאישור סוג (א) // () בקשה לאישור התאמה (ב) // () בקשה לאישור מיוחד ליבואן (ג)

1. פרטי הציוד :

סוג הציוד: _____ דגם: _____ שם מסחרי: _____
שם היצרן: _____ ארץ יצור: _____
שם הספק: _____ ארץ אספקה: _____

פרטי המכס: _____ אבקש לבדוק: במשהת"ק – בדיקה מנהלית () / בדיקה טכנית () , או במעבדה חיצונית ()
מס' אישור הסוג ימולא רק במקרה ב' :

מס' "אישור סוג" : _____ שם בעל "אישור הסוג" : _____

2. מצ"ב העתק תשלום בסך: _____ ש"ח עבור אישור סוג (ע"ח), או אישור התאמה
מס' תשלום: _____ תאריך: _____

3. פרטי איש הקשר (או מיופה כח)

שם איש הקשר: _____ ת.ז.: _____ מס' טלפון: _____
במקרה של עובד חיצוני/ יועץ, יש להציג ייפוי כוח מהחברה כאמור.

4. פרטי החברה

שם החברה: _____ מס' חברה: _____ ת.ד.: _____
עיר: _____ רחוב: _____ מס': _____ מיקוד: _____
טלפון: _____ מס' פקס': _____ טלפון נייד: _____

5. תנאי האישור

האישור מתייחס לציוד המפורט בסעיף 1. האישור המקורי בלבד יהיה בר תוקף. האישור אינו ניתן להעברה. משרד התקשורת שומר לעצמו את הזכות לביטול אישור ההתאמה לפני תום תוקפו אם היבואן/ היצרן אינו עומד בהתחייבויותיו.

6. האישור / אישור ההתאמה יתקבל: () אישית () בדואר

7. פרטי המצהיר

הנני הח"מ (מנכ"ל מורשה חתימה) : _____ ת.ז.: _____
מס' טלפון: _____ מס' פקס': _____ מס' טלפון נייד: _____

מודע לתנאי האישור סוג / אישור ההתאמה ומצהיר בזאת שכל פרטי היבואן יצרן / נכונים ומדויקים .
ידוע לי שבמקרה של בקשה לאישור התאמה יש לצרף תצהיר בדבר זהות הציוד (נספח 5 א').
ידוע לי כי מסירת פרטים כוזבים כדי לקבל אישור סוג / אישור התאמה מהווה עבירה פלילית עפ"י החוק.

תפקיד המצהיר: _____ חתימה וחותמת המצהיר: _____ תאריך: _____

נספח 5 א'

מדינת ישראל

משרד
אגף בכיר הנדסה ורישוי
תחום ציוד קצה
ת.ד. 29107
תל-אביב 61290

תצהיר

אני הח"מ _____ ת.ז. _____
לאחר שהוזהרתי כי עלי לאמר את האמת וכי אהיה צפוי לעונשים הקבועים בחוק אם לא אעשה כן, מצהיר בזה בכתב כדלקמן:

1. הנני מנהל/מורשה חתימה של חברת _____ (להלן- החברה).
 2. הנני נותן תצהיר זה בתמיכה לבקשת החברה לאישור התאמה (נספח 5).
 3. כל פרטי הציוד המפורטים בנספח 5 זהים לחלוטין לכל פרטי הציוד שמופיעים באישור-סוג שמספרו _____.
- זה שמי, זוהי חתימתי ותוכן תצהירי אמת.

_____ חותמת

_____ חתימה

אישור

הנני מאשר בזה כי ביום _____ הופיע/ה בפני עורך-דין _____
במשרדי ברח' _____ מר/גב' _____
שזיהה עצמו על-ידי תעודת זהות מס' _____ (המוכר לי באופן אישי) ואחרי
שהזהרתי כי עליו להצהיר את האמת וכי יהיה צפוי לעונשים הקבועים בחוק אם לא יעשה כן,
אישר את נכונות הצהרתו הנ"ל וחתם עליה.

_____ חותמת

_____ עורך-דין

נספח 6

טופס רישום/עדכון פרטי לקוח

לקוח נכבד!

לצורך רישום/עדכון פרטים במשרד התקשורת עליך למלא טופס זה מודפס ולמוסרו למשרד התקשורת (ניתן לשלוח למס' פקס' 03-5107587).

סטטוס:

[] לקוח חדש.
[] לקוח קיים (מספר לקוח אם ידוע: _____).

פרטי לקוח

שם הלקוח: _____
מספר ת.ז.: _____ מספר חברה: _____
שם מנכ"ל: _____

כתובת הלקוח:

רחוב: _____ מספר בית: _____
ישוב: _____ מיקוד: _____
ת.ד.: _____
טלפון: _____ פקסימיליה: _____
E-MAIL: _____
שם איש הקשר: _____ מספר טלפון נייד: _____ תאריך מסירה: _____

סוג לקוח:

[] יבואן [] יצרן

לשימוש פנימי:

מספר תיק לקוח: _____
עודכן בתאריך: _____

נספח 7

רשימת המסמכים המנהליים

1. המסמכים הינם עבור לקוח חדש הפותח תיק לקוח.
עדכון התיק על ידי היצרן/היבואן ("הלקוח") יהיה תוך חודש ממועד השינוי בפרט/ים.
עדכון שוטף יתבצע ע"י הלקוח אחת לשנה.
2. המסמכים יהיו מקוריים, ע"ג נייר כותרת ויכללו חתימה, חותמת, שם מלא, מס' טלפון, ומס' פקס לבירורים.
מסמכים שאינם כתובים בעברית או באנגלית יצורף להם תרגום נוטריוני נאמן למקור.
3. להלן רשימת המסמכים:
 - 3.1 שם המפעל / החברה, מנכ"ל החברה, סמנכ"ל טכני ואיש הקשר (אדמיניסטרטיבי וטכני), כתובת החברה, מס' טלפון ומס' פקס.
 - 3.2 צילום רישום מלא ברשם החברות. אם הלקוח יחיד - שם מלא, מס' ת.ז., מען, טלפון ופקס.
 - 3.3 ייפוי כוח לפעול בשם הלקוח (יחיד / חברה).
 - 3.4 מסמך חתום על ידי עו"ד המפרט את זכויות החתימה בחברה.

נספח 8

רשימת המסמכים הטכניים

לצורך פתיחת תיק "אישור סוג" לציוד יש להגיש את כל המסמכים הטכניים בשלמותם וממוספרים כמפורט להלן:

1. תעודת עמידת הציוד בדרישות בטיחות לפי תקן מת"י מס' 60950 .
(לציוד המתחבר לרשת החשמל).

2. מפרט טכני (אופייני) - (TECHNICAL SPECIFICATION) .
(כפי שמופיע בפרוספקט המקורי, המתאר את המוצר ע"י היצרן).

3. הוראות הפעלה של המכשיר בעברית / אנגלית. (לקוח שאין באפשרותו להגיש בזמן פתיחת התיק הוראות הפעלה בעברית מחויב לשוק את הציוד עם הוראות הפעלה בעברית).

4. תרשים חשמלי של המישק לקו - (LINE INTERFACE DIAGRAM).
(הגשת תרשים חשמלי של המישק לקו אינו חובה עבור: טלפון לחיצים, מענה אוטומטי, פקסימיליה, טלפון אלחוטי).

5. דו"חות בדיקה שנעשו במעבדות המוכרות על ידי משרד התקשורת ורשויות הרישוי בחו"ל כמו ART , BZT, FCC ,
OFTEL / BAPT (במסלול ב' בלבד).

6. אישורי סוג של רשויות רישוי בחו"ל (במסלול ב' בלבד).

7. תעודות עמידת הציוד בדרישות תאימות אלקטרומגנטית (EMC) לפי תקני רשויות הרישוי המצוינות בסעיף 5 או לפי ת"י 961 חלק 6.1 עבור ציוד "Classification Class B ITE".

8. גרסת התוכנה (לגבי ציוד הכולל תוכנה) .

הערות:

1. שפה זרה מותרת - אנגלית.
2. הדו"חות ואישורי הסוג מחו"ל יוגשו במקור או בעותק מאושרים ע"י עורך דין כנאמנים למקור. יש לציין את שמו של עו"ד שחתם ומס' רשיונו ולציין את תאריך החתימה בעת בדיקת המסמכים .

3. ציוד קצה אלחוטי בהספק נמוך יפעל בתחום התדרים (במגהרץ) כמפורט להלן:

3.1 (א) מערכות תקשורת אלחוטית לשימושים שונים, ואשר עוצמת שדה שהם מייצרים בתדר הנושא, אינה עולה על 10 מיליוולט מטר במרחק שלשה מטרים מהמכשיר.
(ב) ציוד פטור מרשיון הפעלה.

44.490 עד 43.710
46.980 עד 46.600
49.510 עד 48.750
50.000 עד 49.660

3.2 (א) מערכת אלחוטית לשימושים שונים, ואשר הספק משדר שלהם אינו עולה על 100 מיליווט.
(ב) הציוד פטור מרשיון הפעלה.

1.8 עד 1.6
27.28 עד 26.96

נספח 9

טופס הפניה למעבדה חיצונית

	מספר תיק במשרד התקשורת
	תאריך מתן הפניה

לכבוד
מעבדת שרות:

	שם המעבדה
	שם איש הקשר
	מספר טלפון
	מספר פקס

הננו מפנים אליכם את הלקוח שפרטיו מצוינים להלן לצורך
בדיקות אשור סוג לפי מפרט _____.

	שם החברה
	מספר החברה
	שם איש הקשר
	רחוב + מספר בית
	עיר/ מיקוד
	טלפון
	פקס
	טלפון נייד
	דואר אלקטרוני
	פרטי הציווד
	סוג הציווד
	דגם
	שם מסחרי
	ארץ יצור
	שם היצרן
	חתימת הלקוח

בברכה

תחום ציווד קצה

נספח 10

דרישות לקבלת אישור התאמה

עמידה בדרישות לקבלת אישור התאמה נדרשת מיבואן / יצרן ציוד קצה לכל דגם אותו הוא מייבא / מייצר לצורך שיווק מסחרי בישראל .

לצורך פתיחת תיק אישור התאמה לציוד יש להגיש את כל המסמכים המפורטים להלן:

- 1 . בקשה לאישור התאמה . (ראה נספח 5) .
- 2 . הוראות התקנה בעברית (INSTALATION MANUAL) .
- 3 . הוראות הפעלה בעברית (OPERATION MANUAL) .
- 4 . שתי דוגמאות מהציוד שבכוונת הלקוח לייבא, או מסמכים טכניים כשהציוד הינו כמפורט בקבוצה ג' או ד' לפי נספח 12 .
- 5 . תשלום למתן אישור התאמה .
- 6 . תצהיר המבקש בדבר זהות הציוד .

נספח 11

תוויות סימון

בעל האישור ההתאמה יסמן כל יחידת ציוד בתווית סימון שתוצמד ליחידת הציוד. התווית תהיה מדבקה בצבע כסף או לבן אחיד מודפסת באותיות שחורות.

פרטי התווית יהיו כדלקמן:

שם בעל אישור ההתאמה : _____ טלפון : _____

דגם : _____ יצרן : _____ ארץ יצור : _____

אישור סוג מספר : _____ בתוקף מ : _____

אישור התאמה מספר : _____ בתוקף מ : _____

נספח 12

תעריפים

קבוצה של פרטים

הסכום לתשלום (בשקלים חדשים)

370

א. מתן אישור (לכל פרט להלן)

ב. בדיקות של ציוד קצה נייח (כולל ציוד קצה אלחוטי המתחבר לרשת בזק ציבורית נייחת)

<u>בדיקה משלימה</u>	<u>בדיקה טכנית</u>	<u>בדיקה מינהלית</u>	<u>בדיקה מלאה</u>	
1460	1780	1570	3350	קבוצה א': ציוד קצה במישק אנלוגי (עד שני קווים)
לא ישים	לא ישים	1780	לא ישים	קבוצה ב': ציוד קצה במישק דיגיטלי
2300	2830	2090	4930	קבוצה ג': ציוד מיתוג או ניתוב (עד 59 שלוחות)
לא ישים	לא ישים	5030	לא ישים	קבוצה ד': ציוד מיתוג או ניתוב (מעל 59 שלוחות)
80% מהתשלום בעד הבדיקה והטכנית של הציוד	60% מהתשלום בעד הבדיקה הטכנית של הציוד	60% מהתשלום בעד הבדיקה המינהלית של הציוד	60% מהתשלום המצטבר בעד הבדיקה המינהלית והבדיקה הטכנית של הציוד	קבוצה ה': גרסת ציוד חדשה לדגם שניתן לו אישור
*	*	*	*	ציוד אחר

* לפי הפרט הדומה לו ביותר במאפייניו הטכניים.

נספח 13

רשימת רשויות רישוי מוכרות בחו"ל :

אנגליה	OFTEL / BABT
גרמניה	BZT
צרפת	ART
ארצות הברית	FCC

נספח 14

רשימת מעבדות בדיקה מוסמכות ע"י משרד התקשורת (תחום ציוד קצה)

1. מכון התקנים הישראלי – מעבדת תקשוב

רח' חיים לבנון 42, ת"א 69977, טלפון מס' 03-6467800/1

תחומי האישור:

- א. תאימות אלקטרומגנטית לפי ת"י 961 חלק 6.
- ב. בטיחות המוצר לפי ת"י 1121.
- ג. טלפוניה - יחידות קצה לפי מפרט משרד התקשורת 023/96 ו/או ת"י 1910.

2. חרמון מעבדות בע"מ

ת.ד. 23, בנימינה 30550, טלפון מס' 04-6288001

תחומי האישור:

- א. תאימות אלקטרומגנטית לפי ת"י 961 חלק 6.
- ב. טלפוניה - יחידות קצה לפי מפרט משרד התקשורת 023/96.
- ג. בטיחות המוצר לפי ת"י 1121.²
- ד. מפרט זמני לציוד קצה ISDN PRA מס' 01/99.

3. אי. טי. אל בדיקת מוצרים בע"מ

רח' בת שבע 1, ת"ד 87, מתחם טלרד, לוד 71100, טל' 08-9153100

תחומי האישור:

- א. תאימות אלקטרומגנטית לפי ת"י 961 חלק 6.
- ב. טלפוניה - יחידות קצה לפי מפרט משרד התקשורת 023/96.
- ה. בטיחות המוצר לפי ת"י 1121.³

² בכפוף להסמכה מטעם הרשות להסמכת מעבדות
³ בכפוף להסמכה מטעם הרשות להסמכת מעבדות